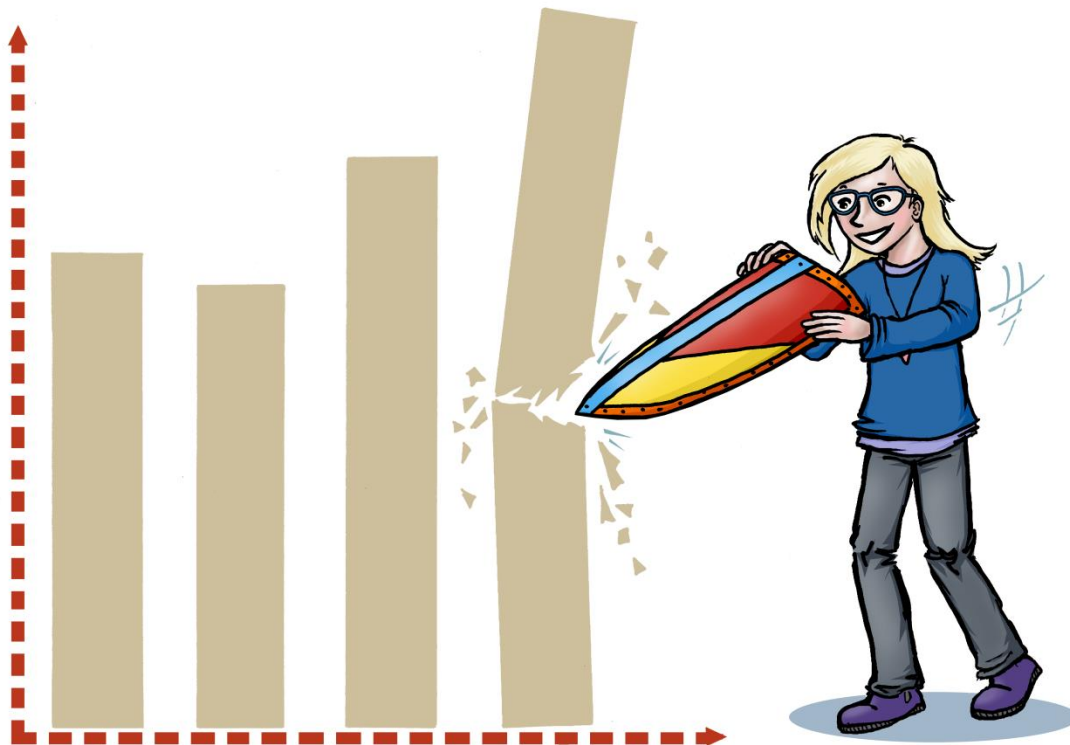


Sjätte utgåvan maj 2019

RAMVERK SKOLFAM

En arbetsmodell för att öka familjehemsplacerade barns möjligheter att lyckas med sin skola



Ramverk för det nationella skolfam nätverket

Datum för beslut: Ramverket antogs av styrgruppen den 16 februari 2012.

Datum för revidering: Ramverket reviderades av styrgruppen den 3 september 2012, av styrgruppens AU den 21 - 22 oktober 2014, samt av styrgruppen den 4 mars 2015 och den 3 maj 2018.

1. Bakgrund

Flera internationella och svenska studier visar att familjehemsplacerade barn generellt har sämre studieresultat och uppnår lägre utbildningsnivå än andra. För att åstadkomma förändring är det rimligt att rikta intresset mot förhållanden som är påverkbara, såsom skolgången.

Skolfam är en pedagogisk arbetsmodell och ett salutotogent förebyggande arbete för barn i riskzon. Genom att lyckas i skolan ökar barnens möjligheter till en god framtid.

Skolfam är ett komplement till den ordinarie elevhälsan i skolan och till socialtjänstens familjehemsvård. Skolfam består av ett tvärprofessionellt team där följande professioner ingår:

- Familjehemssekreterare
- Barnsekreterare
- Specialpedagog (med erfarenhet från grundskolan)
- Psykolog (med erfarenhet från grundskolan)

Dessa professioner utgör det operativa teamet i Skolfam.

Man kan beskriva och förstå skolfam ur ett barnrättsligt perspektiv i enlighet med FN:s konvention om barnets rättigheter (artikel 6), där det framgår att barns rätt att utvecklas och lyckas i skolan utgör en självklarhet i ett välfärdssamhälle.

Skolfam skulle också kunna beskrivas ur perspektivet samhällsnytta. Genom att investera i förebyggande insatser i skolan kan utanförskap och mänskligt lidande på lång sikt motverkas.

Samverkan mellan professioner, nämnder och kommuner är en förutsättning för att lyckas med Skolfam. Samverkan berikar och utvecklar samt undanröjer försvårande hinder mellan olika professioner. Resultatet blir ett rationellt arbete för barnets bästa.

1.1 Kort historik och aktuellt läge

Skolfam utvecklades i Helsingborg stads socialförvaltning av Kristin Hintze, Anna Aldenius Isaksson, Lotta Kjellert, Linda Fastén, Karin Norman, Gunilla Nilsson och Leif Redestig med stöd från professor Bo Vinnerljung, Socialstyrelsen, och lektor Eva Tideman, Lunds universitet. Arbetet startade i projektform 2005 i samverkan mellan stadens socialförvaltning och skol- och fritidsförvaltning och omfattade 24 barn. 2008 utvärderades satsningen med goda resultat. Efter två år visade barnen högre kognitiv prestationsförmåga och medelvärdena hade förbättrats i nästan alla pedagogiska tester.

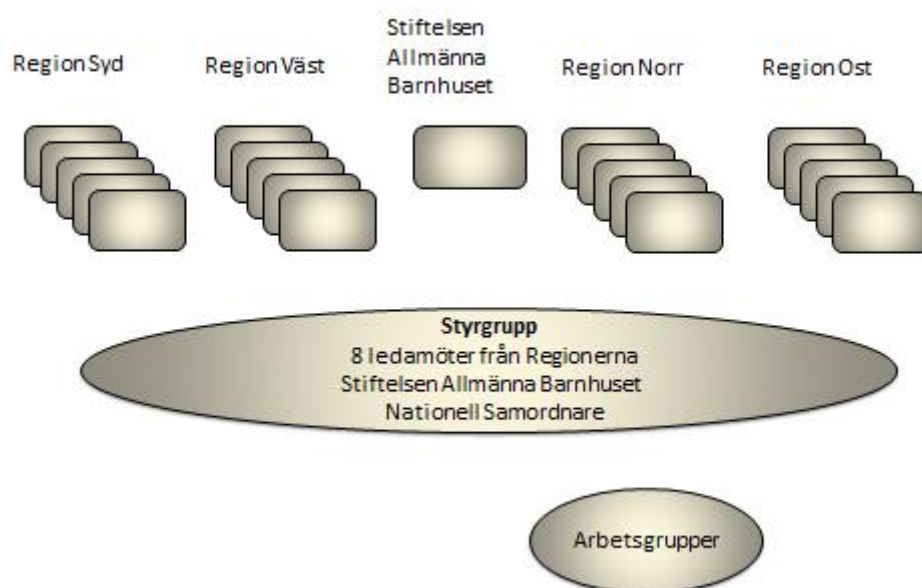
Skolfam har sedan starten i Helsingborg 2005 spritt sig i Sverige och Norden. 2008 startade Norrköping en replikering med stöd av bland annat Stiftelsen Allmänna Barnhuset, där de goda resultaten från Helsingborg bekräftades. 2010 startade Gävle, Angered och Tjörn/Stenungsund.

Milstolpar i utvecklingen är bland annat:

- Skapandet av den första upplagan av manualen gjordes av Helsingborgs kommun år 2010.
- Publiceringen av den första studien (Helsingborg) i *Adoption & Fosterling* 2011.
- En effektutvärdering av Skolfam har gjorts av Centrum för psykiatriforskning på uppdrag av Socialstyrelsen. Den blev klar i december 2016.
- Psynkprojektet i Sveriges Kommuner och Landsting finansierar under 2013 en webbaserad utbildning i Skolfam. Den lanseras i maj 2014.
- En hälsoekonomisk studie av effekterna av Skolfam genomförs i Norrköpings kommun under 2013 och publiceras 2014.
- Den andra publiceringen, av replikeringen i Norrköping, *Adoption & Fosterling* 2014

Skolfam har även inspirerat till liknande arbetsmodeller i Finland, Norge och Danmark. Även Holland och Södra Australien har visat intresse för modellen.

2. Organisation

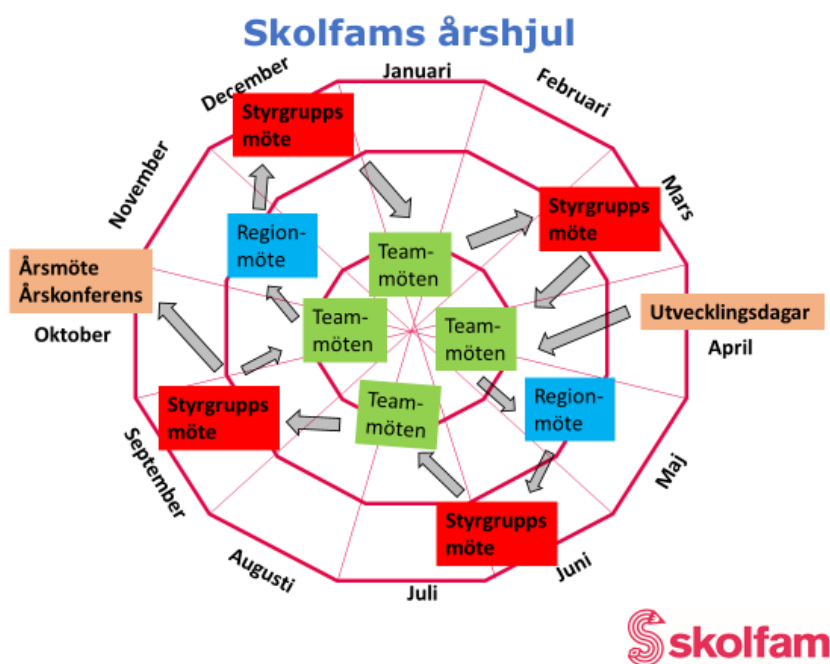


Skolfamkommunerna utgör tillsammans med Stiftelsen Allmänna Barnhuset ett nationellt nätverk. Syftet med nätverket är att optimera effekterna av kommunernas arbete genom att samordna resurser och utbyta erfarenheter. Ambitionen för nätverket är att gemensamt fortsätta att utveckla arbetsmodellen så att fler familjehemsplacerade barn får ökade förutsättningar för en lyckad skolgång.

2.1 Ledningsorganisation

Skolfams nätverk har ett årshjul som beskriver de olika möten som äger rum under ett år. Varje team har sina lokala möten och varje region träffas två gånger per år. Styrgruppen sammanträder fyra gånger per år. En gång per år arrangeras en nationell konferens.

Skolfams Årshjul



2.1.1 Styrgrupp och styrgruppsmöte

Styrgruppens uppdrag är att fatta beslut om övergripande frågor som berör ledning/styrning och långsiktigt utvecklings- och kvalitetsarbete, verksamhetsplan och revidering av styrdokument. Det är också styrgruppen som ytterst beslutar om åtgärder för att skydda arbetsmodellens trovärdighet om någon medlem skulle avvika så mycket från arbetsmodellen att det bedöms skada modellens fortsatta validitet. Detta kan i sin yttersta konsekvens innebära uteslutning från nätverket. Skolfam är en öppen arbetsmodell i den meningen att all information om hur arbetet bedrivs hålls allmänt tillgänglig och att inga ytterligare krav för kvalificering ställs än att man förbinder sig att följa den gemensamt överenskomna arbetsmodellen.

Styrgruppen sammanträder fyra gånger per år. Ledamöterna i styrgruppen ansvarar för att de aktuella frågorna är väl förankrade i regionernas kommuner före sammanträdena. Styrgruppen har mandat att fatta beslut i frågeställningar som inte kan avvakta årsmötets sammanträde, såsom att tillsätta arbetsgrupper, brådskande personalfrågor, anslutning av nya kommuner i nätverket, eller program vid nätverkets konferenser. Styrgruppen fattar även beslut i ärenden som delegerats för vidare beredning.

2.1.2 Styrgruppen beslutar om arbetsgrupper

Vid styrgruppens sammanträden kan beslut tas om att utse arbetsgrupper med uppdrag att bereda och diskutera frågor som beslutats av årsmötet eller frågor som kommer från regionernas ledamöter. Arbetsgrupperna har regelbunden kontakt med nationell samordnare som informerar styrgruppen om det pågående arbetet.

2.1.3 Val av styrgrupp

I varje region utses två ordinarie ledamöter på två år, väljs växelvis vartannat år, samt en suppleant på ett år till styrgruppen med mandat att driva regionernas talan. Varje region ska inför årsmötets val av ledamöter utse en valberedning som i god tid inkommer med förslag på ledamöter. Valberedningen ska bestå av personer som inte är valbara. Med fördel utses en valberedning på regionernas höstmöte. Då kan förslag på ledamöter presenteras på regionernas vårmöte där beslut tas. Namn på de föreslagna ledamöterna lämnas sedan till nationell samordnare. Information om vad som ingår i en ledamöts arbetsuppgifter ska tydliggöras för de personer som föreslås. Ledamöterna väljs på Skolfams årsmöte. Utgångspunkten är att ledamöterna företräder både skola och socialtjänst, har en ledande funktion i sin kommun samt återfinns med en i huvudsak jämn fördelning i styrgruppen. På årsmötet har varje kommun en röst oavsett storlek. Vid oenighet råder majoritetsbeslut.

2.1.4 Ledamöters åtagande:

- Medverka i styrgruppsmöte 4 ggr/år
- Förmedla information från tex. styrgruppsmöte och nationell samordnare till regionens kommuner
- Planera och hålla i regionmöte 2 ggr/år
- Informera nationell samordnare om tex, vad som sker i regionerna, förmedla regionens förslag på ledamöter. förslag på ledamöter till årsmötet och frågor/förslag från regionerna till styrgruppen

2.2 Nationell samordning

2.2.1 Nationell samordnare

Nationell samordnare ansvarar för att samordna, administrera och dokumentera möten, den årliga konferensen samt informations- och kommunikationsarbete. Det är också samordnaren som tar emot och sammanställer förfrågningar från nya kommuner som vill ansluta sig till nätverket.

Den nationella samordnarens huvuduppdrag är att säkerställa kvaliteten på den verksamhet som bedrivs. Detta innebär att ge konsultation främst avseende frågor som rör ledning och organisation till Skolfamkommuner, att eventuella anpassningar av arbetsmodellen till lokala förhållanden inte äventyrar kvaliteten, samt att bistå i sammanställning och analys av resultat. Nationell samordnare sammanställer årligen en rapport om kvaliteten i Skolfam. Se vidare i kapitel 9. Nationell samordnare är också nätverkets kontaktyta gentemot forskare inom relaterade forskningsfält.

Uppdraget innebär också att vara uppmärksam på lagändringar som kan ha betydelse för arbetsmodellen samt ha ett övergripande ansvar för att bereda frågeställningar som berör professionerna inför möten och konferenser.

2.2.2 Operativ personal

Manualen för Skolfam styr tillsammans med ramverket det operativa arbetet. Professionsvisa lagar och regler styr också hur verksamheten bedrivs på operativ nivå.

2.2.3 Utvecklingsdagar

Varje år möts de operativa teammedlemmarna för att tillsammans arbeta för att utveckla och kvalitetssäkra Skolfams arbetsmodell. Utvecklingsdagarna behandlar frågeställningar med anknytning till forskning, fortsatt utveckling av pedagogiska metoder, diskussion om utbildnings, kvalitets- och/eller manualfrågor. Erfarenhetsutbyte sker främst i teamarbetet. För kompetensutveckling i den egna professionen finns möjlighet att arrangera detta i de respektive regionerna.

2.2.3 Certifierade utbildare

Stiftelsen Allmänna Barnhuset utbildar certifierade utbildare som har som uppgift att utbilda nya kommuner eller redan anslutna kommuner som har många nyanställda. I första hand ska de certifierade utbildarna verka i sin egen region men kan komma att tillfrågas av andra regioner.

Målsättningen är att det ska finnas certifierade utbildare inom alla Skolfams professioner - psykolog, specialpedagog och socionom. Det ger en dynamik och ett helhetsperspektiv vid utbildningen av nya Skolfam-medarbetare. Det finns ett utbildningsunderlag (en dags utbildning) framtaget som bör användas.

2.2.4 Regionmöten

Skolfams nätverk är indelat i fyra regioner, Syd, Väst, Norr och Ost. Två gånger per år träffas de kommuner som ingår i varje region för att diskutera frågor från styrgruppen och där kan också frågeställningar uppkomma som styrgruppen behöver ta ställning till. På regionmöten kan också lokala frågor diskuteras.

2.2.5 Lokala möten

Varje kommun behöver organisera sina möten lokalt utifrån sin egen organisation. Det är viktigt att regelbundna möten finns för att teamarbetet ska fungera. Varje kommun bör också ha en lokal styrgrupp där ledningspersoner ingår.

3. Årlig nationell konferens

En konferens för alla professioner som möter och arbetar med placerade barn och unga hålls årligen. Värskapet växlar mellan regionerna och i planeringen deltar nationell samordnare. Målsättningen är att konferensen ska vara kostnadsneutral för den region som arrangerar konferensen.

Konferensavgiften avgörs av arrangören som är Stiftelsen Allmänna Barnhusets utbildningsbolag. Den årliga nationella konferensen syftar till att fortbilda och fördjupa kunskaper med anknytning till forskning, pedagogiska metoder och praktisk tillämpning som har bäring på barn i samhällsvård.

Nästkommande års konferensprogram bereds av arrangerande region i samverkan med nationell samordnare samt Skolfams styrgrupp.

3. Anslutning till Skolfam

3.1 Kriterier för anslutning

För att säkra kvalitet och långsiktighet i spridningen av Skolfam måste kommuner som ansluter sig till nätverket uppfylla vissa kriterier. Kommuner som vill ansluta sig till nätverkets arbete förbinder sig till att:

- Beslut ska vara fattat i fullmäktige eller i social- och/eller utbildningsnämnd.
- Följa manual och ramverk.
- Vara medveten om att Skolfam är en satsning som sträcker sig genom barnets hela grundskoletid. Om Skolfam genomförs som ett tidsavgränsat projekt, omfattar det åtminstone tre år.
- Vara medveten om att Skolfam är en förebyggande satsning, där redan befintliga behov hos barnet inte ska vara styrande för eventuell begränsning av gruppens storlek.
- Skolfam ska omfatta familjehemsplacerade barn som vid arbetets start går i förskoleklass upp till och med årskurs sju och vars placeringar förväntas bli långvariga.
- Skolfam omfattar inte barn med utvecklingsstörning.
- Ett riktmärke, utifrån erfarenhet, är att ett heltidsteam arbetar med 22 barn i uppstart. Därefter bedöms antal barn utifrån förutsättningar.
- Teamet runt varje barn består av två fasta funktioner, en psykolog och en specialpedagog, samt två funktioner i form av barnets socialsekreterare och familjehemssekreterare.

Anslutning bereds fortlöpande när förutsättningarna är uppfyllda i dialog med nationella samordnaren, vilket sedan bekräftas och protokollförs vid kommande möte för styrgruppen.

3.2 Avsteg

Avsteg från den beskrivna modellen är ibland oundvikliga eller önskemål från ledningen i vissa kommuner. Man väljer i de fallen att acceptera en osäkerhet om utfallet av arbetet, för att kunna prioritera andra värden.

Om en kommun redan vid uppstart vet att man kommer att behöva göra avsteg, skall detta diskuteras med nationell samordnare och tas med i bedömningen som styrgruppens arbetsgrupp gör vid anslutning till det nationella nätverket.

Exempel på sådana avsteg är:

- om urvalet inbegriper fler eller färre faktorer än ramverket beskriver,
- om antalet barn har varit eller planeras vara fler än 22 per team,
- om uppföljning inte sker med den frekvens som beskrivs i manualen

Dock är det i sådana fall mycket viktigt att tydligt redovisa vilka avsteg från manualen man gör, så att hänsyn till avstegen kan tas när data sammanställs. I annat fall kommer resultat och data från Skolfam inte vara reliabla mått på vilka förväntningar man kan ha.

4. Stöd till implementering, löpande verksamhet och forskning

4.1 Manual och Ramverk

Manualen tillsammans med detta ramverk är de två styrdokument som Skolfamarbetet utgår från. Manualen beskriver arbetsmodellen och hur den ska tillämpas. Replikerande kommuner förbinder sig att följa ramverk och manual.

4.2 Beslutsordning mellan ledning och operativ nivå

Beslut som berör manualrelaterade frågor tas upp på regionmötet som genom sina ledamöter tar frågan vidare till styrgruppen för beslut.

4.3 Utbildning

4.3.1 Webbaserad utbildning

Den webbaserade utbildningen återfinns på www.skolfam.se/utbildning och syftar till att ge en grundläggande orientering om Skolfam till mottagare i kategorierna Beslutsfattare, Blivande Skolfammedarbetare, Skolpersonal, Vårdnadshavare, Familjehem samt Barn som kan komma ifråga för att inkluderas i Skolfam. Utbildningen är öppen och kostnadsfri.

4.3.2 Utbildning på plats

Förutom den webbaserade utbildningen finns en utbildning som genomförs på plats av certifierade utbildare, antingen i en kommun som startar upp en verksamhet, eller på annan fysisk plats enligt överenskommelse. Syftet med denna utbildning är att ge teammedlemmar och ledningspersonal kunskap som tar vid där webbutbildningen slutar och ge tillräcklig kompetens för att starta det operativa arbetet.

Nystartade Skolfamkommuner bör ha en stående dialog och utbyte med minst en erfaren Skolfamkommun med personal som kan ge råd i situationer som uppstår när nya rutiner, arbetssätt och organisation ska etableras.

Nationell Samordnare bistår med rådgivning till nystartade kommuner som en del i sitt uppdrag.

4.4 Forskning

Skolfam utvecklades 2005 i samarbete mellan personal i Helsingborgs stad och forskare inom psykologi och socialt arbete. Forskarkontakten har sedan dess varit stark och ett återkommande utbyte har skett på konferenser och i det löpande operativa arbetet. Arbetsmodellens utformning utgår från strukturen i en forskningsstudie, med en första kartläggning av utgångsläget, strukturerade och dokumenterade insatser, samt en uppföljande kartläggning där effekten av insatserna kan mätas. Detta möjliggör att löpande kontrollera resultat och är därmed ett fundament för kvalitetssäkringen.

4.5 Metodöverensstämmelse och reliabla data

Skolfam är en så högt strukturerad och detaljerat beskriven arbetsmodell att den i stort är *replikerbar*. Detta innebär att om Skolfam genomförs på samma sätt som tidigare har gjorts, kan man också förvänta sig liknande resultat.

Data från ett arbete som inte följer den beskrivna arbetsmodellen Skolfam, eller med barn som arbetsmodellen inte är utvecklad för, ska inte tas med i sammanställningen när resultaten utvärderas, och det skall tydligt beskrivas i rapport eller motsvarande.

5. Förberedelser och allmänna förutsättningar

De barnsekreterare och familjehemssekreterare som kommer i fråga att arbeta med arbetsmodellen, behöver kunna avsätta mer tid än gängse rutin i samband med teamets kartläggningar och vid behov minst två uppföljningsmöten i barnets skola, per termin.

5.1 Tvärsektoriell ledning på kommunnivå

För att arbetet ska fungera över tid och ha en tydlig roll i förvaltningarnas verksamhet är det önskvärt att det finns en tvärsektoriell ledningsgrupp, att samverkan mellan skola och socialtjänst är formaliserad på ledningsnivå och att arbetet är tydligt prioriterat i kommunen.

Förankringen på ledningsnivå är särskilt betydelsefull när arbetet med barnen väcker frågor som är av komplex natur och inte kan lösas på verksamhetsnivå. Gruppens sammansättning kan se olika ut beroende på lokala förutsättningar, men följande personer/funktioner bör vara representerade:

- Utvecklingsledare/processledare som kan ta ett övergripande ansvar för Skolfam, såväl internt som i externa kontakter med till exempel andra kommuner som arbetar enligt modellen. Denna person bör ha kompetens, mandat och utrymme för att samordna, överblicka och utveckla arbetet på uppdrag av berörda verksamheter. Det är också utvecklingsledarens/processledarens ansvar att lokalt skapa forum för diskussion om frågor som teamet ställs inför i det operativa arbetet.
- Verksamhetsansvarig socialtjänst/familjehemsverksamhet.
- Verksamhetsansvarig skola/elevhälsa.
- Skolfam-teamet (psykolog, specialpedagog och företrädare för ansvariga socialsekreterare).

5.2 Administration, kommunikation och IT

Tillgång till visst stöd inom administration, kommunikation och IT är nödvändigt för att arbetet ska löpa smidigt.

Stöd inom information/kommunikation kan behövas vid produktion av informationsmaterial, såsom broschyrer, nyhetsbrev och presentationsmaterial till familjehem och skolor samt för publicering och administration av eventuella webbsidor om Skolfam

Vi rekommenderar att de tekniska och juridiska förutsättningarna ses över i god tid innan arbetet inleds.

6. Kommunikationskanaler

Skolfam kommuniceras via olika kanaler beroende av syfte och målgrupp. Kommunikationsarbetet fastställs av styrgruppen.

6.1 Webbplats

Webbplatsen www.skolfam.se består av allmän information som syftar till att tillgodose externa intressenter med information och till att understödja nätverkets gemensamma arbete. Webbplatsen får därmed karaktär av en portal, eller utgångspunkt för andra informationskällor. Här återfinns referensinformation, bilder och externt riktade dokument om Skolfam, men även relaterade ämnen. På webbplatsen finns även länkar vidare till Skolfams webbaserade utbildning. Nationell samordnare

ansvarar för innehållet och Stiftelsen Allmänna Barnhuset tillhandahåller webhotell och bistår i underhållet.

6.2 Sociala medier

Facebooksidan www.facebook.com/skolfam är ytterligare en externt riktad kommunikationskanal med syftet att sprida information om aktuella händelser i Skolfams nätverk eller relaterade organisationer. Här är syftet mer inriktat på marknadsföring och spridning av arbetsmodellen och mindre inriktat mot referensinformation. Nationell samordnare ansvarar för att sidan uppdateras när händelser av allmänt intresse sker.

6.3 Projectplace

Projektarbetsplatsen www.projectplace.se tillhandahålls av Stiftelsen Allmänna Barnhuset och används för kommunikation och informationsspridning inom nätverket. Forumet är nätverkets gemensamma yta för publicering och delning av material till exempel forskningsrapporter, informationsmaterial, webblänkar, hänvisningar till tester som används i kartläggningen, listor över insatser och metoder, dokumentmallar, minnesanteckningar med mera. Projectplace gör det också möjligt att delta i och starta diskussioner och online-möten. Huvudadministratör är nationell samordnare.

7. Finansiering

7.1 Kostnader

Kostnader för regionala aktiviteter finansieras av kommunerna i regionen.

Resor och uppehälle vid möten med styrgruppen, arbetsgrupper, respektive operativa teamen betalas av kommunerna själva.

Stiftelsen Allmänna Barnhuset står för kostnader i samband med nätverkets användning av Projectplace.

Kostnader för nationell samordnare, cirka 1,0 Mkr/år finansieras av Stiftelsen Allmänna Barnhuset.

8. Kvalitetssäkring

8.1 Om kvalitetssäkring

Kvalitetssäkring är, åtminstone så som avses i detta dokument, ett systematiskt arbete för att säkerställa kvaliteten i den verksamhet vi bedriver. Det innebär att man först tar fram en dokumentation av vad det är för processer som ska genomföras och hur det ska gå till. Detta steg motsvaras av våra styrdokument: ramverk och manual. Nästa del i kvalitetssäkringen är att systematiskt följa upp hur man följer dessa dokumenterade processer. Det är ett arbete där objektivitet och mätbarhet eftersträvas. Bedömningen må innehålla subjektiva element, men ska så långt det är möjligt utgå från samma faktorer och så entydiga kriterier som möjligt för att kunna vara praktiskt användbar.

Med kvalitét i Skolfam avser vi hur väl våra processer motsvarar det vi beskriver som eftersträvansvärt i vår dokumenterade verksamhet. Resultat i form av sammanställda data av barnens testresultat, deras betyg och behörighet till gymnasieskolan i årskurs 9, är relevanta som just resultatmått och bör därför också sammanställas. Däremot är resultat något annat än de processer som leder fram till ett mått på kvalitét och bör därför redovisas separat.

8.2 Rutin för kvalitetssäkring i Skolfam

Årligen i samband med höstens terminsstart, ska varje Skolfamkommun genomföra en självvärdering av sin kvalitet enligt de bedömningsområden som beskrivs i bilaga 1. I detta arbete bör hela teamet samverka, dels för en så sammanvägd bedömning som möjligt, dels för att stimulera en diskussion om kvalitet i den egna kommunens Skolfamverksamhet.

Därefter sammanställer den nationella samordnaren kvalitetsredovisningen, som en del i den årliga rapporten, vilken redovisas i samband med höstens nationella konferens.

8.3 Interna utvärderingsdagar

Den löpande uppföljningen av barnens individuella utveckling görs vid de återkommande uppföljningsmötena på skolan (se stycke 6). Detta stycke handlar om utvärdering av arbetet med barnen som grupp.

Att avsätta tid för interna utvärderingsdagar är avgörande för styrningen och utvecklingen av arbetet. Syftet med dessa dagar är att, med utgångspunkt i enskilda barns skolresultat, utvärdera hur det har gått för gruppen som helhet. Vid utvärderingen följer teamet, tillsammans med ledningsgruppen för Skolfam, upp om barnen har gjort förväntade framsteg i skolarbetet utifrån sina kognitiva resurser och analyserar möjliga orsaker till framgångar och problem. Denna lägesbild är en utgångspunkt för att hitta generella förbättringsområden och för att tillsammans kunna styra och planera det kommande arbetet.

-
- Bilaga 1: Bedömningsområden för kvalitetssäkring i Skolfam
 - Bilaga 2: Formulär för årlig kvalitetsbedömning

Bilaga 1. Bedömningsområden för kvalitetssäkring i Skolfam

Kvaliteten bedöms genom femgradig egenskattning mot ramverkets beskrivna processer:

- 1 = Mycket låg eller ingen överensstämmelse
- 2 = Låg överensstämmelse
- 3 = Varken låg eller hög överensstämmelse
- 4 = Hög överensstämmelse
- 5 = Mycket hög eller exakt överensstämmelse

A. Ledning.

Gradera på en femgradig skala hur ledningen av Skolfam lokalt i kommunen överensstämmer med beskrivningen i ramverkets kapitel 6.1 till 6.2. Fyra faktorer tas med i bedömningen: Först om antalet barn, deras stödbehov och geografiska placering är i balans med teamets kapacitet. Andra faktorn är organisatorisk och finansiell trygghet. Tredje faktorn är tillgång till ledningsstöd (projekt-/processledare/koordinator eller motsv.) Fjärde faktorn är fungerande system och rutiner för administration, dokumentation och information.

Bedömningen ”1” innebär att 3 eller fler av faktorerna inte är uppfyllda:

- att det råder obalans i antal barn och teamets kapacitet,
- att Skolfam finansiellt är ovisst den närmaste treårsperioden,
- att teamet saknar lokal ledningsgrupp/projektledare/koordinator eller motsvarande,
- att det saknas stödsystem för dokumentation/administration/information.

Bedömningen ”3” innebär att en av fyra bedömningsfaktorer inte är uppfylld, men övriga fungerar.

Bedömningen ”5” innebär att alla fyra bedömningsfaktorerna är uppfyllda och att Skolfam används som en modell/föredöme på en framgångsrik arbetsmodell i den egna kommunen eller regionen.

B. Specialpedagog.

Gradera på en femgradig skala hur formellt kompetent och erfaren specialpedagogen är, där ”1” innebär att han/hon är nyutbildad utan erfarenhet av att arbeta med specialpedagogiska utredningar och insatser. ”3” innebär att han/hon är adekvat utbildad och har tidigare erfarenhet av grundskolans specialpedagogik, men mindre än 1 års erfarenhet av arbetsmodellen Skolfam. ”5” innebär att han/hon har följt minst 10 barn genom Skolfams arbetsgång från bakgrundsintervju till återgivning av kartläggning 2 och är därmed en potentiell utbildare av kollegor.

C. Psykolog.

Gradera på en femgradig skala hur formellt kompetent och erfaren psykologen är, där ”1” innebär att han/hon är nyutbildad (PTP) utan erfarenhet av att arbeta med psykologiska utredningar och insatser. ”3” innebär att han/hon är legitimerad och har tidigare erfarenhet av pedagogiskt psykologiskt arbete, men mindre än 1 års erfarenhet av arbetsmodellen Skolfam. ”5” innebär att han/hon har följt minst 10 barn genom Skolfams arbetsgång från bakgrundsintervju till återgivning av kartläggning 2 och därmed en potentiell utbildare av kollegor.

D. Barnens socialsekreterare (kollektiv bedömning)

Gradera på en femgradig skala hur insatta och erfarna barnens socialsekreterare i kommunen är i Skolfam. Detta är en bedömning som utgår från faktorerna personalomsättning, tillgodosett utbildningsbehov, reell möjlighet att delta aktivt i uppföljningsmöten och tid man har varit i aktivt arbete med Skolfambarn.

”1” betyder att ingen eller väldigt få socialsekreterare har erfarenhet av Skolfamarbete. De har inte genomfört webbutbildningen eller deltagit i konferenser eller utbildningar på plats.

”3” betyder att socialsekreterarna (som har barn i Skolfam) har genomgått webbutbildning och har erfarenhet av minst en kartläggning och ett uppföljningsmöte, men har svårt att kunna prioritera uppföljningsmöten och utbildningar/konferenser, eller minst 1/3 av barnen i Skolfam har fått ny barnhandläggare det senaste året.

”5” betyder att minst 1/3 av barnsekreterarna har följt minst ett barn genom hela arbetsgången, att alla har gått åtminstone webbutbildningen och att det i gruppen som helhet finns åtminstone två som har deltagit i de två senaste konferenserna eller utbildningarna som Skolfam har arrangerat. Man bedöms ha en bra kontinuitet och reella chanser att delta aktivt i planering och uppföljning av de placerade barnens skolutveckling.

E. Familjehemssekreterare (kollektiv bedömning)

Gradera på en femgradig skala hur insatta och erfarna familjehemssekreterarna i kommunen är i Skolfam. Detta är en bedömning av familjehemssekreterare som helhet och utgår från faktorerna personalomsättning, tillgodosett utbildningsbehov, reell möjlighet att delta aktivt i uppföljningsmöten och tid man har varit i aktivt arbete med Skolfambarn.

”1” betyder att ingen eller väldigt få familjehemssekreterare har erfarenhet av Skolfamarbete. De har inte genomfört webbutbildningen eller deltagit i konferenser eller utbildningar på plats.

”3” betyder att familjehemssekreterarna (som har familjehem i Skolfam) har genomgått webbutbildning och har erfarenhet av minst en kartläggning och ett uppföljningsmöte, men har svårt att kunna prioritera uppföljningsmöten och utbildningar/konferenser, eller minst 1/3 av familjehemmen har fått ny handläggare det senaste året.

”5” betyder att minst 1/3 av familjehemssekreterarna har följt minst ett barn genom hela arbetsgången, att alla har gått åtminstone webbutbildningen och att det i gruppen som helhet finns åtminstone två som har deltagit i de två senaste konferenserna eller utbildningarna som Skolfam har arrangerat. Man bedöms ha en bra kontinuitet och reella chanser att delta aktivt i planering och uppföljning av de placerade barnens skolutveckling.

F. Metodöverensstämmelse.

Gradera på en femgradig skala hur hög överensstämmelsen mellan det lokala arbetet och skolfammanualen är. Utgå från 5 som innebär fullständig överensstämmelse i alla delar och gör avdrag med 1 steg för varje bedömningsområde:

- Urval. Kommunen använder andra kriterier för urval, eller gör fler avgränsningar i urvalet utifrån geografisk placering, diagnoser, prioritering utifrån bedömda behov eller liknande, än vad ramverket beskriver i 4.1.
- Kartläggningen innehåller inte de instrument som manualen beskriver som obligatoriska.
- Uppföljningen av barnens skolresultat, färdigheter och psykosociala utveckling genomförs med en lägre frekvens än 1 tillfälle per termin.
- Insatser som rekommenderats i skolfamplanen genomförs inte i minst en av fem skolor/familjehem.

G. Samverkan.

Gradera på en femgradig skala hur samverkan fungerar. Utgå från en ideal verksamhet, där inga samverkanshinder eller svårigheter existerar inom teamet, mellan olika delar av kommunens förvaltningar, eller mellan den egna och andra kommuners delar som teamet samverkar med. Gör avdrag från idealtillståndet som motsvarar värdet "5" och gör avdrag med ett steg för varje bedömningsområde:

- Intern samverkan i teamet har brister. Man saknar gemensamma verktyg för planering eller dokumentation, sitter åtskilda på ett sätt som utgör en påtaglig begränsning i teamets interna utbyte, eller saknar utrymme i tjänsten att prioritera gemensamma möten från de olika teammedlemmarna, eller motsvarande svårigheter internt i teamet.
- Förvaltnings-/stadsdelsövergripande samverkan har brister. Man saknar förankring utanför den egna förvaltningen/stadsdelen, har bara finansiering från den ena förvaltningen, eller upplever att utbytet med kollegor från den förvaltning eller stadsdel man inte är anställd inom, har brister.
- Samverkan mellan den egna kommunen och de kommuner där Skolfambarnen bor, har brister. Det kan gälla svårigheter att dela information, att upprätta samordnade individuella planer, eller att komma överens om finansiella frågor när barn har omfattande stödbehov i skolan.
- Samverkan med andra instanser i välfärdssamhället har brister. Hit hör svårigheter att etablera en konstruktiv samverkan med remissinstanser för avhjälpande stöd inom sjukvård, socialtjänst eller ordinarie elevhälsa. Det kan också gälla svårigheter att samverka med näringsidkande organisationer som fristående skolor, konsulentstödsföretag, assistansföretag eller liknande.

Bilaga 2: Formulär för årlig kvalitetsbedömning i Skolfam
(finns även i webbaserad form)

Skolfamkommun: _____

Om fler än ett eller stadsdelsteam, ange vilket team: _____

Bedömning avseende **område A, Ledning:** (1-5) _____

Kommentar: _____

Bedömning avseende **område B, Specialpedagog:** (1-5) _____

Kommentar: _____

Bedömning avseende **område C, Psykolog:** (1-5) _____

Kommentar: _____

Bedömning avseende **område D, Barnens socialsekreterare:** (1-5) _____

Kommentar: _____

Bedömning avseende **område E, Familjehemssekreterare:** (1-5) _____

Kommentar: _____

Bedömning avseende **område F, Metodöverensstämmelse:** (1-5) _____

Kommentar: _____

Bedömning avseende **område G, Samverkan:** (1-5) _____

Kommentar: _____

Första upplagan februari 2012
Andra upplagan september 2012
Tredje upplagan mars 2015
Fjärde upplagan oktober 2016
Femte upplagan maj 2018

Skolfam är en arbetsmodell som syftar till att stärka förutsättningarna för barn i familjehem att lyckas i skolan. Metodiken för hur det går till är beskriven i en manual, som tillhandahålls fritt i digitalt format på www.skolfam.se

Detta dokument är Skolfams ramverk, som tillsammans med manualen utgör de styrdokument som beskriver och definierar Skolfam. Ramverket är inriktat mot att beskriva struktur och organisation, medan manualen beskriver processen, hur det går till.

De kommuner som arbetar med modellen, bildar ett gemensamt intressenätverk, som bland annat utser den styrgrupp som står bakom ramverk och manual.

Aktuella uppgifter till kontaktpersoner i respektive kommun och till nationell samordnare finns på www.skolfam.se

